



મરીન નેશનલ પાર્ક
જામનગર

પરવાળાનાં પંથે

વર્ષ-૪, અંક-૧, ઓગષ્ટ-૨૦૧૪

માર્ગદર્શન :

શ્રી આર. ડી. કમ્બોજ (ભા.વ.સે.),
મુખ્ય વન સંરક્ષકશ્રી, મરીન નેશનલ પાર્ક, જામનગર.

સંપાદન :

શ્રી એમ.એમ.ભાલોડી,
નાયબ વન સંરક્ષકશ્રી, મરીન નેશનલ પાર્ક, જામનગર

સંકલન :

ચેતન સોજીત્રા, સોશયલ સાયન્ટીસ્ટ, મનેપા, જામનગર
ડૉ. ધીરજ યાવડા, મરીન બાયોલોજીસ્ટ, મનેપા, જામનગર

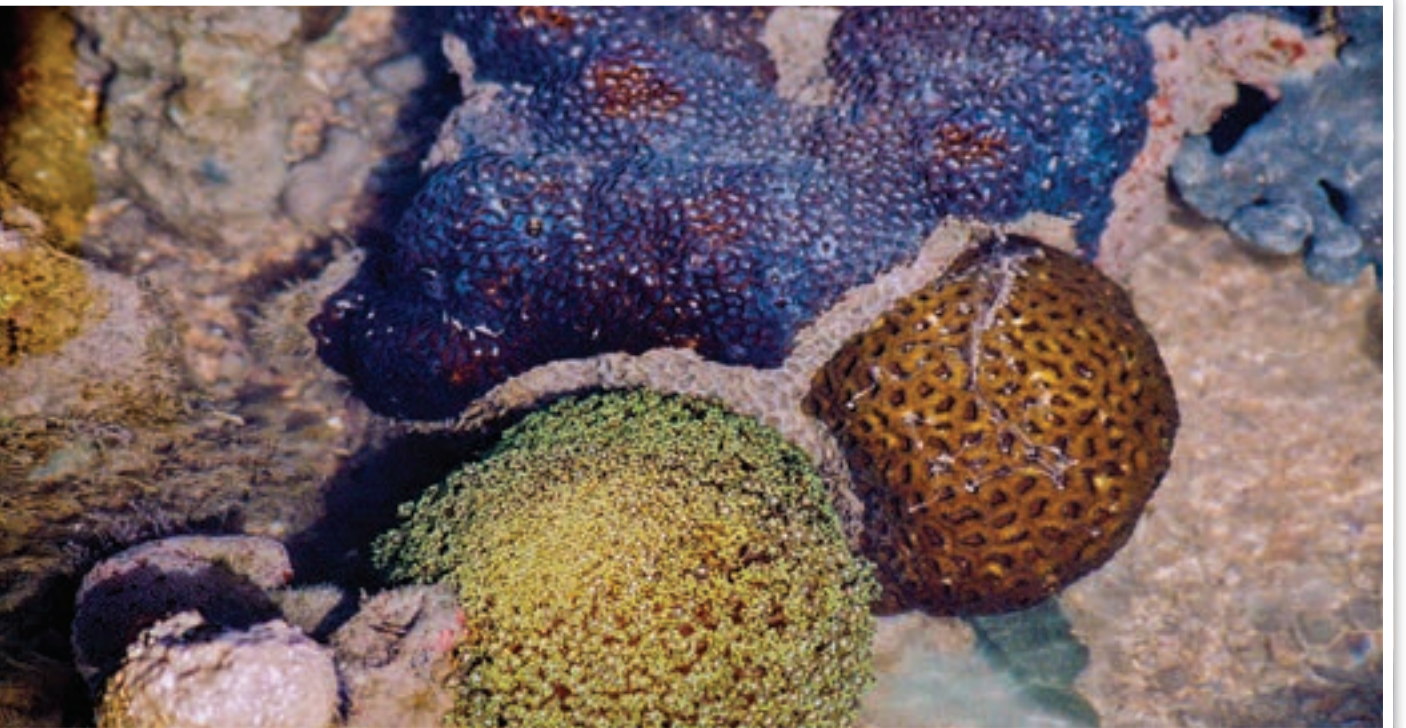
ટાઈપીંગ :

હિરેન જોષી, ડેટા એન્ટ્રી ઓપરેટર, મનેપા, જામનગર

સંપાદકની કલમે....

પ્રિય મિત્રો,

આપ જાણો છો કે ગુજરાતનો દરિયા કિનારો દેશમાં સૌથી મોટો છે, એમાં પણ જામનગર અને દેવભૂમિ દ્વારકા જીલ્લો જૈવ વૈવિધ્યતા માટે ખાસ વિશિષ્ટતા ધરાવે છે. આ વાતાવરણીય અને ભૌગોલિક વૈવિધ્યતાના કારણે દરિયાઈ જીવસૃષ્ટિ, પરવાળા અને ચેરના જંગલોની વૈવિધ્યતા પણ વિશાળ અને વિશિષ્ટ છે, જેનું શ્રેષ્ઠ ઉદાહરણ છે મરીન નેશનલ પાર્કમાં આવેલ તમામ ટાપુઓ જેમ કે પીરોટન, કાલુભાર, ભૈદર, ચાંક, અજોડ વગેરે. આ વિસ્તારમાં આવેલ પરવાળા કે જે ફક્ત ગુજરાતમાં જ પગપાળા દ્વારા નિહાળી શકાય છે, સાથો સાથ આપણા રાજ્યમાં ચેરનાં જંગલોનો વિસ્તાર પણ સમગ્ર દેશમાં બીજા ક્રમે છે. આ અજોડ દરિયાઈ જીવસૃષ્ટિને માણવી, નિહાળવી તથા વૈજ્ઞાનિક અને વ્યવહારિક જાણકારી મેળવવી આવશ્યક બની રહે છે. આશા રાખીએ છીએ કે, પરવાળાના પંથેનાં માધ્યમથી સૌ વાચક મિત્રો દરિયાઈ જીવસૃષ્ટિ વિશે માહિતગાર થઈ, આ અજોડ દરિયાઈ જીવસૃષ્ટિનાં સંરક્ષણ અને સંવર્ધનમાં ભાગીદાર બનીએ.



કૃત્રિમ પરવાળાના ખડકો (આર્ટીફિશયલ કોરલ રીફ)

ભારતનાં મુખ્ય ચાર જગ્યાએ જોવા મળતાં પરવાળાના ખડકોમાંનું એક સ્થળ ગુજરાતનાં કચ્છના અખાતનાં દક્ષિણ ભાગમાં આવેલું દરિયાઈ રાષ્ટ્રીય ઉદ્યાન છે. જેમાં જુદા જુદા ૪૨ ટાપુઓમાંથી કુલ ૩૪ ટાપુઓમાં પરવાળાનું અસ્તિત્વ જોવા મળે છે જેમાં સખત પરવાળાઓની કુલ ૪૯ પ્રજાતિઓનો સમાવેશ થાય છે. પરવાળાઓને ભયગ્રસ્ત શ્રેણીમાં પ્રથમ હરોળમાં સ્થાન અપાયું છે કારણ કે, એક યા બીજી રીતે, દિવસે દિવસે પરવાળાઓની સંખ્યા ઓછી થતી જાય છે તેવો વૈજ્ઞાનિકોનો મત છે. તેના મુખ્ય બે કારણો છે, જેમાં માનવસર્જિત અને પ્રાકૃતિક કારણો જવાબદાર છે. માનવસર્જિત કારણોમાં વધુ પડતા ઔદ્યોગીકરણ થકી થતું હવા તથા પાણીનું પ્રદુષણ મુખ્યત્વે જવાબદાર જણાય છે. ગ્લોબલ વોર્મિંગ માટે હવામાનમાં તાપમાનનો વધારો અને ગ્રીન હાઉસ અસર પણ જવાબદાર છે તેવું વૈજ્ઞાનિકોનું મંતવ્ય છે.

આ કારણોના લીધે અને પરવાળાઓની ઓછી થતી સંખ્યાને ધ્યાનમાં લઈને દરિયાઈ રાષ્ટ્રીય ઉદ્યાન દ્વારા તેને નાશ થતા અટકાવવા માટે તથા તેની સંખ્યા વધારવા માટેના પ્રયાસો આરંભી દીધેલ છે. જેમાં હાલમાં બે પ્રયત્નો ચાલી રહ્યા છે. જેમાંનું એક ભારતીય પ્રાણી સર્વેક્ષણ સંસ્થાન અને દરિયાઈ રાષ્ટ્રીય ઉદ્યાન દ્વારા સંયુક્ત ઉપક્રમે પરવાળાના પ્રત્યારોપણની કામગીરી હાલ પ્રગતિમાં છે. બીજા પ્રયત્નમાં હાલમાં જ દરિયાઈ રાષ્ટ્રીય ઉદ્યાન દ્વારા “કૃત્રિમ પરવાળાના ખડકો” બનાવવાનું કામ હાથ ધરેલ છે જેમાં વૈજ્ઞાનિક પદ્ધતિનાં અભિગમથી પરવાળા રીફ વધારવામાં આવશે.

કૃત્રિમ પરવાળાના ખડકોને સમજવા માટે પહેલા એ જાણવું જરૂરી છે કે, આ કૃત્રિમ પરવાળા એટલે શું? તો તેનો જવાબ સાદી ભાષામાં એ જ કે મનુષ્ય દ્વારા બનાવવામાં આવેલ પરવાળાના ખડકો.

વધુમાં ઉડાણપૂર્વક જોઈએ તો, દરેક સજીવ પોતાનો વંશવેલો ટકાવી રાખવા માટે પ્રજનનની ક્રિયા કરે છે. જેમાં પરવાળા પણ બાકાત નથી. સામાન્ય રીતે પરવાળા વર્ષમાં એક વખત પ્રજનનની ક્રિયા કરે છે, જે મોટા ભાગે સૂર્ય આથમે ત્યારે થાય છે. જેમાં પ્રજનનની ક્રિયાના અંતે “સ્પોન” નામના એકકોષી સજીવ

શુક્રકોષ અને અંડકોષના મિલનથી બને છે. આ જે “સ્પોન” બને છે તે સમુદ્રી સપાટી પર ગુલાબી કલરના જોવા મળે છે. હવે જે “સ્પોન” બન્યા તેને પોતાનું જીવન શરૂ કરવા માટે એક સખત આધારની જરૂર રહે છે. સામાન્ય રીતે પ્રાકૃતિક સ્થિતિમાં આ “સ્પોન” દરિયાના તળમાં આવેલા ખડકોને ચોંટે છે પરંતુ ઘણાં “સ્પોન” આવો આધાર ન મળતાં મૃત્યુ પામે છે. આ બાબતને ધ્યાનમાં લઈ દરિયાઈ રાષ્ટ્રીય ઉદ્યાન દ્વારા સ્પોનને આધાર પૂરો પાડવા માટે સિમેન્ટના બ્લોક જે વચ્ચેથી પોલાણવાળા હોય છે તેને “સ્પોન” મળવાની સૌથી વધુ શક્યતા હોય તેવી જગ્યાએ અમુક ચોક્કસ પ્રકારની રચના બનાવી એક ઉપર એક બ્લોક રાખી ખડકનું નિર્માણ કરેલ છે.

હાલમાં આ પ્રક્રિયા નરારામાં શરૂ કરેલ છે અને દરિયાઈ રાષ્ટ્રીય ઉદ્યાન દ્વારા બીજા ત્રણથી ચાર ટાપુઓમાં આ પ્રકારની પ્રક્રિયા કરવા માટે વૈજ્ઞાનિક ઢબે આયોજન કરવામાં આવેલ છે. આ અજોડ દરિયાઈ જીવસૃષ્ટિના સંરક્ષણ અને સંવર્ધનમાં ભાગીદાર બનીએ.



પરવાળા એટલે શું ?



પરવાળાનું શુભ વિજ્ઞાન

પરવાળાં એ વાસ્તવમાં અનેક સજીવોની બનેલી વસાહતો છે. વસાહતમાંના પ્રત્યેક સજીવોને પોલીપ તરીકે ઓળખવામાં આવે છે. પોલીપ નાનકડું નળાકાર સજીવ છે, જેના મુખે સૂત્રાંગોની વર્તુળાકાર હરોળ હોય છે. આ પોલીપનો બીજો છેડો કોઈ સખત આધાર સાથે જોડાયેલો રહે છે. આમ, પોલીપ સ્થાયી જીવન ગાળે છે. તેનું કદ વસાહતોમાં ૦.૦૪ થી ૦.૧૨ ઈંચ જેટલું હોય છે, જ્યારે ઘણાં એકાકી ‘પોલીપ’ નું કદ ૧૦ ઈંચ જેટલું મોટું હોય છે. પરવાળાની આખી વસાહતનું કદ પણ અલગ-અલગ જાતિઓમાં અલગ-અલગ હોય છે. પરવાળા તેમનાં સુંદર અને આકર્ષક રંગો માટે ખૂબ જાણીતાં છે. પરવાળાને ઘણી વખત પોતાના જ કોષોમાં રહેલા રંજકદ્રવ્યો (રંગ આપતાકણો) રંગ આપે છે તો મોટા ભાગના સખત પરવાળાઓને તેની અંદર રહેલી “ઝુએન્થલે” નામની લીલ રંગીન બનાવે છે. તે પરવાળાને લાલ, નારંગી, પીળા, લીલા, જાંબલી કે કથ્યાઈ રંગોથી સુશોભિત કરે છે.

અંતઃસ્થ રચના

ઉપર જે ‘પોલીપ’ ની વાત કરી તે દરેક જીવ “કોરલાઈટ” તરીકે ઓળખાતી કપ આકારની સખત રચનાની અંદર રહે છે. પોલીપ્સ એકબીજા સાથે જીવંત પેશી દ્વારા જોડાયેલ હોય છે. પોલીપ બેવડા પડનું બનેલું હોય છે, જેથી તે “દ્વિગભસ્તરીય” સજીવ કહેવાય છે. આ બંને પડ એકબીજા સાથે “મીઝોગલીયા” નામના જેલી જેવા સ્તર વડે જોડાયેલાં હોય છે. ઉપર જે સહજીવી પરવાળામાં વિવિધ જીવન વ્યવહારોની વાત થઈ તે “ઝુએન્થલે” પોલીપના અંદરના પડમાં રહે છે.

જૈવિક ક્રિયાઓ

ખોરાક : ઘણાં પરવાળા ‘પ્લેક્ટન’ ખાય છે તથા બીજા ઘણાં પરવાળા કાર્બનિક કચરાનાં કણો પણ ખાય છે. વળી, ઘણાં સખત પરવાળા (શૈલ સર્જક/રીફ બિલ્ડીંગ કોરલ) તો પોતાની અંદર રહેલી ‘ઝુએન્થલે’ એ પ્રકાશસંશ્લેષણથી બનાવેલું તૈયાર ભોજન સીધું જ આરોગી લે છે. તેમ છતાં, તે બીજો ખોરાક તો લે જ છે.

- **પોષણ :** પરવાળા સામાન્ય રીતે ત્રણ પ્રકારે પોષણ મેળવે છે. (૧) સૂત્રાંગો થકી ખોરાક - ગ્રહણ (૨) ‘ઝુએન્થલે’ દ્વારા પોષણ (૩) કાર્બનિક દ્રવ્યોના શોષણ વડે પોષણ
- **શ્વસન :** પોલીપની સપાટી પર વાયુઓની આપ-લે મારફત જ શ્વસન થાય છે.
- **ઉત્સર્જન :** પરવાળા મોટેભાગે જે સપાટી પરથી ખાદ્ય પદાર્થોનું શોષણ કરે છે, તે જ સપાટી પરથી ઉત્સર્જન કરે છે. ઉપરાંત, નાઈટ્રોજનયુક્ત ઉત્સર્ગ દ્રવ્યો, “ઝુએન્થલે” શોષી લે છે.
- **ચેતાતંત્ર અને સંવેદી અંગો :** પરવાળામાં મગજ જેવી રચના તો હોતી જ નથી પણ “ચેતા જાલિકા” પ્રકારનું પ્રાથમિક કક્ષાનું તંત્ર જોવા મળે છે. આ ચેતાજાલિકા મુખથી સૂત્રાંગો સુધી વિસ્તરેલી હોય છે.
- **કિમોરિસેપ્શન :** જેમ આપણે સંઘવાની કે સ્વાદની સંવેદના દ્વારા વિવિધ પદાર્થો પારખી શકીએ છીએ તેવી જ રીતે

પરવાળા પણ શર્કરા કે એમિનો એસિડ જેવા ઘટકોને પારખી શકે છે.

- **નિમેટોસિસ્ટ સેન્સર (ઁખાગિક સંવેદકો):** પરવાળાનાં સૂત્રાંગમાં ઁખાગિકાના સંવેદકો આવેલા હોય છે. આ ઁખાગિકા ગોળ કે અંડાકાર હોય છે. જે ઁરી તત્વોથી ભરેલી હોય છે. આ ઁખાગિકાની અંદર સર્પાકાર એક દોરી જેવી રચના હોય છે. આ દોરીને છેડે નાનકડો કંટક હોય છે. જ્યારે જ્યારે આ ઁખાગિકાના સંવેદકો ઁંછેડાય છે ત્યારે આ દોરી વીજળી વેગે બહાર આવી શિકારને કંટક મારી તુરંત તેમાં ઁરી પદાર્થો દાખલ કરે છે.
- **ઁર (સ્વબચાવ માટે) :** ઘણાં મૂઢુ પરવાળા (જે ખડકો નથી બનાવતા) ઁરી પદાર્થોના સ્ત્રાવ કરે છે. જેના લીધે બીજા શિકારી પ્રાણીઓ પરવાળાથી અપાકર્ષિત થાય છે અને પરવાળા બચી જાય છે. પરવાળાને શૈલ (રીફ) ઉપર વિકસવા માટે પૂરતી જગ્યા જોઈએ. આથી તેને સતત બીજા સજીવો સાથે હરિફાઈમાં ટકી રહેવા ઁરી પદાર્થો ઁડવા પડે છે. પરવાળા આવા ઁરી પદાર્થો વડે બીજા હરીફોને દુર પણ રાખે છે, ને બીજા પરવાળાઓનો નાશ પણ કરી શકે છે.
- **સહજીવન :** ઘણાં શેલસર્જક (રીફબિલ્ડીંગ) પરવાળા ‘ઁુઁન્યલે’ તરીકે ઁળખતા એકકોષીય લીલ સાથે સહજીવન ગાળે છે. આ પ્રકારના આંતરસંબંધમાં બંને સજીવોને ફાયદો થાય છે. આ સૂક્ષ્મ, લીલ પરવાળાની અંદરની શરીર દિવાલમાં રહે છે. આ લીલને સૂર્યપ્રકાશ પૂરતા પ્રમાણમાં મળી રહે તે માટે રીફ બિલ્ડીંગ પરવાળા દરિયામાં વધારે ઁડે રહેવાનું પસંદ કરતા નથી. આ સહજીવનથી બંને સજીવો જે દ્રવ્યોની આપ-લે કરે છે તે નીચે મુજબ છે.



‘ઁુઁન્યલે’ પ્રકાશસંશ્લેષણ દ્વારા કાર્બોદિત પદાર્થો અને ઁોકસિજન ઉત્પન્ન કરે છે. પોલીપ આ બંને પદાર્થો લે છે અને બદલામાં લીલને કાર્બન ઁયોકસાઈડ આપે છે જે લીલ માટે ઉપયોગી છે. પોલીપ પ્લેન્કટન જેવા સજીવોને પકડી જે નાઈટ્રોજનયુક્ત પદાર્થો મેળવે છે તે લીલ સાથે વહેંચી લે છે. ઉપરાંત લીલ તેના બદલામાં પોલીપને એમિનો એસિડ (નાઈટ્રોજનયુક્ત પદાર્થ) આપે છે. વળી, લીલ પ્રકાશસંશ્લેષણ દરમિયાન કાર્બન ઁયોકસાઈડ ગ્રહણ કરી લે છે તેથી પરવાળા શૈલ (રીફ) બનાવવાનું કામ ઁડપથી કરી શકે છે.

- **પ્રજનન :** પરવાળા લિંગી અને અલિંગી એમ બંને પ્રકારનાં પ્રજનન કરે છે. એક જ ‘પોલીપ’ પોતાના જીવનચક્ર દરમિયાન બંને પ્રકારનાં પ્રજનન કરી શકે છે.
- **અલિંગી પ્રજનન :** પરવાળામાં અલિંગી પ્રજનન કલિકા સર્જન અને વિખંડન મારફતે થાય છે.
- **લિંગી પ્રજનન :** દરેક સજીવોની જેમ પરવાળાને પણ લૈંગિક પુખ્તતા મેળવતા થોડો સમય લાગે છે. ‘બ્રેઈન કોરલ’ તરીકે ઁળખાતી દળદાર પરવાળા લૈંગિક પુખ્તતા મેળવતા લગભગ ૮ વર્ષ જેટલો લાંબો સમય લાગે છે, કારણ કે તેનો વૃદ્ધિદર ખૂબ ઁછોછો છે. શાખિત પરવાળા વૃદ્ધિદર ઁચ્છો હોવાથી તે લૈંગિક પુખ્તતા ઁડપથી પ્રાપ્ત કરે છે. લિંગી પ્રજનનમાં નર અને માદા પ્રજનન કોષાનું સંયુગ્મન થઈ ફલિતાંડ બને છે કે જે ભ્રુણમાં પરિણમે છે અને અંતે મુક્ત જીવી ‘પ્લેન્યુલા’ ઁમ્ભ તરીકે વિકસે છે. આ ‘પ્લેન્યુલા’ દરેક જાતિમાં જુદા જુદા હોય છે, તેમાંના અમુક તો ખૂબ લાંબા સમય સુધી જીવી શકે છે. (૧૦૦ દિવસ કરતા પણ વધુ)

મોટાભાગે પરવાળાની વૃદ્ધિ તેના ઁનાયુક્ત કંકાલની વૃદ્ધિ મારફતે જ માપવામાં આવે છે. વૃદ્ધિનો દર પરવાળાની જાતિ, આયુષ્ય અને રિફ / ખડક પરનાં તેનાં સ્થાન પર આધાર રાખે છે. શાખિત અને પરિણામય પરવાળાનો વૃદ્ધિદર, દરદાર પરવાળા કરતા વધુ જોવામાં આવ્યો છે. નવી અને નાની વસાહતોની વૃદ્ધિ જૂની અને મોટી વસાહતો કરતા ઁડપી હોય છે, પરવાળાનો વૃદ્ધિદર માપવા માટે સામાન્ય રીતે તેની વસાહતનો વ્યાસ, શાખાઓની લંબાઈ, વસાહતનો વિસ્તાર કે કદ અથવા શુષ્ક વજન જેવા પરિમાણો માપવામાં આવે છે અને આ જ માપણીનું ઁોકકસ

સમયાંતરે પુનરાવર્તન કરવામાં આવે છે. શાખિત પરવાળાનો વૃદ્ધિદર ૨.૫ થી ૨૬.૬ સે.મી. પ્રતિ વર્ષ તથા દળદાર પરવાળાનો વૃદ્ધિદર ૦.૩ થી ૨.૫ સે.મી. પ્રતિ વર્ષ જેટલો હોય છે. વૈજ્ઞાનિકોએ શોધી કાઢ્યું છે કે પરવાળાની વૃદ્ધિ માટે પ્રકાશ એ અતિમહત્વનું પરિબળ છે. પ્રકાશની પરવાળાને સીધી જરૂરીયાત નથી, પરંતુ તેની અંદર રહેલી ‘ગ્લુકોન્થલે’ ને આ પ્રકાશની જરૂર હોય છે. પ્રકાશ પ્રમાણસર હોય તો આ લીલની સક્રિયતા ઘણી જ વધી જાય છે. વળી, તેના પરિણામે પરવાળામાં “કેલ્સિફિકેશન” એટલે કે ચુનાનું કંકાલ બનાવવાની ઝડપ અને ગણી વધી જાય છે.

પરવાળાનું વર્ગીકરણ

પરવાળા એ વિશિષ્ટ પ્રકારનાં પ્રાણીઓ છે જે નિડારીયા (Cnidaria) સમુદાયમાં સમાવિષ્ટ કરેલા છે. ગ્રીક ભાષામાં “નીડોસ” શબ્દનો અર્થ ડંખ મારનાર સોય એવો થાય છે. આ સમુદાયમાં રહેલ દરેક પ્રાણીમાં ઓછા-વત્તા પ્રમાણમાં આવા ડંખ મારનાર કોષો આવેલા છે જેને “નીમેટોસીસ્ટ” કહે છે. આ નીમેટોસીસ્ટ પાતળા-ઝીણા ડંખ વડે એક પ્રકારનું ઝેર ખલેલ પહોંચાડનાર પ્રાણીમાં દાખલ કરે છે તે જેના કારણે એક પ્રકારની બળતરા અને ખંજવાળ ઉત્પન્ન થાય છે.

પરવાળાની દરિયાનાં પાણીમાંથી કેલ્શિયમ શોષીને ચુનાના ખડકો બનાવવાની ક્ષમતાને આધારે તેમને મુખ્ય બે પ્રકારમાં વહેંચવામાં આવ્યા છે, સખત પરવાળા અને નરમ પરવાળા. આ પૈકી પરવાળા ચુનાના ખડકો બનાવી શકે છે અને નરમ પરવાળા તે બનાવી શકતા નથી.

પરવાળાના લાભો

- પરવાળાના રીફ જૈવિક વિવિધતા માટે કુદરતી અભયારણ્ય જેવા છે. કેમ કે તે એક બહુ જ ઉત્પાદક પરિસર તંત્ર છે. પરવાળાના વિસ્તાર દરિયાના સાફ પાણીમાં આવેલ હોવાથી તેમાં ભૌતિક અને રાસાયણિક પ્રક્રિયામાં ખૂબ ઓછું પરિવર્તન હોવાથી તેમજ પરવાળાની રીફમાં જીવસૃષ્ટિના રહેવા માટે જુદી જુદી જગ્યાઓ હોવાથી તેમાં સૌથી વધારે દરિયાઈ જીવસૃષ્ટિ વસવાટ કરે છે. એક અભ્યાસ મુજબ પાંચ ચોરસ મીટર પરવાળાના રીફ વિસ્તારમાં દરિયાઈ જીવોની લગભગ ૫૩૪ જેટલી પ્રજાતિઓ નોંધવામાં આવેલ છે. આમ, જૈવિક વૈવિધ્યતા અને આશ્રય સ્થાન હોવાથી પરવાળા રીફને ગીચ વનો સાથે સરખાવવામાં આવે છે.

- પરવાળા રીફ દરિયામાં આવેલ જુદી જુદી પ્રકારની માછલીઓ માટેના પ્રજનન તેમજ સંવર્ધનના સારા મેદાનો પુરા પાડે છે અને આવી માછલીઓના નાના નાના બચ્ચાઓ માટે પણ સારી પરિસ્થિતિનું સર્જન કરે છે, જેથી તેમાં તેનો સારો વિકાસ થઈ શકે છે.
- પરવાળા રીફમાં દરિયાઈ માછલીનું ખૂબ / પુષ્કળ ઉત્પાદન થાય છે. એક અંદાજ મુજબ આખા વિશ્વમાં પરવાળા રીફ હેઠળ ૨% જ વિસ્તાર હોવા છતાં તેમાં વિશ્વની ૨૫% જેટલી માછલીઓનું ઉત્પાદન થાય છે.
- પર્યટનના વિકાસ માટે પણ પરવાળાના રીફ પણ ખૂબજ જાણીતા છે કેમ કે, તેઓ હવે સહેલાણીઓને અસીમ, રોમાંચક અનુભવ પુરા પાડે છે. જેથી તેને પાણીના અંદરનો “નંદનવન” કહેવાય છે. તેમાંથી સરકારને ખુબ મોટી આવક મળતી હોય છે.
- કુદરતી આપતિઓમાં જેવી કે, પુર, વાવાઝોડું, સુનામી વગેરે સામે પરવાળાના રીફ પ્રથમ હરોળના રક્ષક તરીકે કામ કરે છે.
- પરવાળાના રીફ દ્વારા ચેરના જંગલો તેમજ અન્ય દરિયાઈ વનસ્પતિને સુરક્ષિત આશ્રય સ્થાન પ્રાપ્ત થતા હોય છે. જેથી પરિસર તંત્રની જુદી જુદી સેવાઓ માનવજાતિને પરવાળાના પર્વતો થકી પ્રાપ્ત થતી હોય છે.
- પરવાળાના રીફમાંથી જૈવ સક્રિય (બાયોએક્ટીવ) પદાર્થ મળતા હોય છે, જેનો ઉપયોગ દવામાં થતો હોય છે.
- સખત પરવાળાના હાડપીંજરનો હાડકાના પ્રત્યારોપણ (બોનગ્રાફ્ટીંગ) માટે ઉપયોગ થાય છે.
- કાળા તેમજ લાલ પ્રજાતિના પરવાળા જવેલરીમાં ઉપયોગી થાય છે.
- પરવાળાના વિકાસ પર્યાવરણની ગુણવત્તા અંગેનો સુચક મનાય છે કેમ કે, વાતાવરણમાં થતાં ફેરફાર પરવાળા પર અસર કરતા હોય છે.
- પરવાળાના વાવેતરમાંથી બાંધકામ માટેના સાધન સામગ્રી જેવી કે, સીમેન્ટ અને રેતી પણ મળતા હોય છે. કેમ કે, પરવાળા દ્વારા કેલ્શિયમ કાર્બોનેટની ઉત્પત્તિ થાય છે.



તા. ૦૩ અને ૦૪ જુન, ૨૦૧૪ દરમ્યાન વિશ્વ બેંકની ટીમે જામનગરનાં છઠા “Joint Support Implementation Mission” અંતર્ગત મુલાકાત લીધેલ. આ મુલાકાતનો મુખ્ય ઉદ્દેશ “સંકલિત દરિયાકાંઠા વિસ્તાર વ્યવસ્થાપન પરિયોજના” અંતર્ગત મરીન નેશનલ પાર્ક, જામનગર દ્વારા કરવામાં આવેલ અને કરવામાં આવનાર કામગીરીની સમીક્ષા કરવાનો હતો. આ યોજના થકી મરીન નેશનલ પાર્ક, દ્વારા જુદા જુદા ઘટકો જેવા કે ચેર વાવેતર, દરિયાઈ કાયબાનું સંરક્ષણ, પરવાળાનું પ્રત્યારોપણ, દરિયાઈ પરિચય કેન્દ્ર, ઈકો ડેવલોપમેન્ટ એક્ટીવીટી, જુદા જુદા માધ્યામો દ્વારા દરિયાઈ જીવસૃષ્ટિ, પરવાળા અને ચેરના મહત્વવિશે લોક જાગૃતતા વગેરેની કામગીરી હાથ ધરવામાં આવે છે. આ કામગીરીને વધુ સરળ અને સુદૃઢ બનાવવા માટે સમયાંતરે વિશ્વ બેંકના પ્રતિનિધિઓ દ્વારા મુલાકાત કરવામાં આવે છે.

આ “Joint Support Implementation Mission” માં NPMU નાં નેશનલ પ્રોજેક્ટ ડાયરેક્ટરશ્રી, ડો. હરપાનાહલી, વન અને પર્યાવરણ મંત્રાલય, દિલ્હી, ડો. એ. સેન્થીલવેલ એડ. પ્રોજેક્ટ ડાયરેક્ટર, ડો. શૈલેષ ડોડીયા, મરીન બાયોલોજીસ્ટ, શ્રી આર.ડી.કમ્બોજ, મુખ્ય વન સંરક્ષકશ્રી, મરીન નેશનલ પાર્ક, જામનગર, શ્રી એ.કે. વર્મા, પ્રોજેક્ટ ડાયરેક્ટરશ્રી, આઈ. સી.એડ.એમ.પી., ગુજરાત અને સભ્ય સચિવશ્રી ગુજરાત ઈકોલોજી કમિશન, ગાંધીનગર, શ્રી એમ.એમ.ભાલોડી, નાયબ વન સંરક્ષકશ્રી, મરીન નેશનલ પાર્ક, જામનગર, શ્રી બી.એચ. દવે, મદદનીશ વન સંરક્ષકશ્રી, મરીન નેશનલ પાર્ક, જામનગર, શ્રી બી.વી.કાલરીયા, રેન્જ ફોરેસ્ટ ઓફીસરશ્રી, ગુજરાત ઈકોલોજી કમિશનના સ્ટાફ, મરીન નેશનલ પાર્કનો સ્ટાફ તથા

સિકકા (નાગાણી સરમત) અને રસુલનગરના ગ્રામજનો આ મિશન અંતર્ગત કાર્યક્રમમાં જોડાયા હતા.

તા. ૦૩ અને ૦૪, જુન-૨૦૧૪ ના રોજ સોશ્યલ ટીમ દ્વારા ભરાણા અને મુંગણી ગામની મુલાકાત લેવામાં આવેલ હતી. આઈ.સી.એડ.એમ. યોજના દ્વારા ગ્રામ સ્તરે કરવામાં આવતી એન્ટ્રી પોઈન્ટની કામગીરી અને સ્વ સહાય જુથની બહેનોની સાથે ચર્ચા કરવામાં આવેલ તેમજ તેઓએ કરેલ કામગીરી ખરેખર લોકોપયોગી રહી છે તેવું ટીમ દ્વારા જણાવવામાં આવેલ.

તા. ૦૪ જુન, ૨૦૧૪ ના રોજ વિશ્વ બેંકની ટીમે નરારા ખાતે ચેર વાવેતર અને કોરલ ટ્રાન્સ પ્લાન્ટેશન સાઈટની મુલાકાત લીધેલ, ત્યાર બાદ ગ્રામ સ્તરે કરવામાં આવતા સોશ્યો ઈકોનોમિક કામગીરીમાં એન્ટ્રી પોઈન્ટની કામગીરીની સમીક્ષા માટે સિકકા (નાગાણી સરમત) અને રસુલનગર ગામની મુલાકાત લીધેલ. આ ગામોમાં મરીન નેશનલ પાર્ક, દ્વારા એન્ટ્રી પોઈન્ટની કામગીરીમાં ઘર દીઠ શૌચાલય માટે સહાય આપવામાં આવેલ. જેમા ઈકો ડેવલોપમેન્ટ કમિટી, સિકકા (નાગાણી સરમત) દ્વારા ૬૫ અને રસુલનગર માં ૧૨૩ શૌચાલય તૈયાર કરવામાં આવેલ. આ કામગીરીની મુલાકાતથી વિશ્વબેંકની ટીમે શૌચાલયની કામગીરીને બિરદાવી હતી. આ સાથે સોશ્યલ ટીમ દ્વારા સરમત, ખારાબેરાજા અને ખીજડીયા ગામોની પણ મુલાકાત લેવામાં આવેલ.

૫ મી જુન, ૨૦૧૪ “વિશ્વ પર્યાવરણ દિન”

તા. ૫ મી જુન એટલે કે, વિશ્વ પર્યાવરણ દિવસ સમગ્ર વિશ્વમાં પર્યાવરણનાં પ્રશ્નો પરત્વે જાગૃતિ લાવવા, વિશ્વનાં પર્યાવરણને થઈ રહેલા નુકશાનને અટકાવી, ટકાઉ વિકાસ પરત્વે લોકોમાં જાગૃતિ લાવવા માટે ઉજવણી કરવામાં આવે છે. જે માટે આજે મરીન નેશનલ પાર્ક, જામનગર દ્વારા વિશ્વ પર્યાવરણ દિવસની ઉજવણી જુદાજુદા સ્થળોએ કરવામાં આવેલ.

જી.એસ.એફ.સી. લીમીટેડ, મોટી ખાવડી ખાતે વિશ્વ પર્યાવરણ દિનની ઉજવણી કાર્યક્રમ નિમિત્તે શ્રી આર.ડી. કમ્બોજ (ભા.વ.સે.) મુખ્ય વન સંરક્ષકશ્રી, મરીન નેશનલ પાર્ક, જામનગરએ મુખ્ય મહેમાન તરીકે ભાગ લીધેલ. સદરહું ઉજવણી અંતર્ગત સંકુલમાં વૃક્ષા રોપણ કરવામાં આવેલ તેમજ



કર્મચારીઓને વિશ્વ પર્યાવરણ બાબતે જાગૃતિ આવે તે બાબતનું માર્ગદર્શન આપવામાં આવેલ.

એસ્સાર ઓઈલ લી., વાડીનાર ખાતે વિશ્વ પર્યાવરણ દિનની ઉજવણી પ્રસંગે ભવ્ય કાર્યક્રમ યોજવામાં આવેલ. જેમાં મુખ્ય વન સંરક્ષકશ્રી, મરીન નેશનલ પાર્ક, જામનગર મુખ્ય મહેમાન તરીકે તથા નાયબ વન સંરક્ષકશ્રી, મરીન નેશનલ પાર્ક, જામનગર તથા વિસ્તરણ વિભાગ, જામનગરે અતિથિ વિશેષ તરીકે હાજરી આપેલ. કાર્યક્રમમાં એસ્સાર ઓઈલ લી. ના અધિકારીઓ તેમજ કર્મચારીઓ તેમજ સ્કુલના વિદ્યાર્થીઓને પર્યાવરણ પ્રસંગોપાત સંબોધન કરવામાં આવેલ અને કાર્યક્રમના અંતે વૃક્ષારોપણ કરવામાં આવેલ.

ખંભાળીયા ખાતે કલેક્ટરશ્રી, દેવભુમી દ્વારકાનાં અધ્યક્ષ સ્થાને વિશ્વ પર્યાવરણ દિનની ઉજવણી થયેલ તેમા નાયબ વન સંરક્ષકશ્રી, મરીન નેશનલ પાર્ક, જામનગર તથા વિસ્તરણ વિભાગ, જામનગર પણ હાજર હતા.

શ્રી પુષ્પાબેન ચેરીટી, ઔષધાલય દ્વારા ડો. હરિત વૈધના નામે એન.જી.ઓ.ની સાથે કાર્યક્રમ યોજવામાં આવેલ છે. જેમાં પર્યાવરણ ક્ષેત્રે કામ કરતા એન.જી.ઓ.ને સન્માનિત કરવામાં આવેલ તેમજ શ્રી આર.ડી.કમ્બોજ (ભા.વ.સે.) મુખ્ય વન

સંરક્ષકશ્રી, મરીન નેશનલ પાર્ક, જામનગર દ્વારા દરિયાઈ જીવસૃષ્ટિ વિશે વ્યાખ્યાન આપવામાં આવેલ, ત્યાર બાદ ઔષધિય રોપાની વાવણી માટે ગીલોયના રોપાનું વિતરણ કરવામાં આવેલ.

જામનગર મુકામે ગંજીવાડા, ફોરેસ્ટ કોલોનીમાં વન પરિવાર, જામનગર દ્વારા સંગીત સંધ્યાનું આયોજન કરવામાં આવેલ. જેમાં વન પરિવારના સ્ટાફ તથા અધિકારીશ્રીઓ અને કર્મચારીશ્રીઓએ હાજરી આપી વિશ્વ પર્યાવરણ દિવસની ઉજવણી કરવામાં આવેલ હતી.

રેન્જ ફોરેસ્ટ ઓફીસરશ્રી, મનેપા, ખંભાળીયા દ્વારા સોડસલા ગામે નાગેશ્વર મંદિરના પટાગણમાં ગામના સરપંચશ્રી તથા આગેવાનોની હાજરીમાં વૃક્ષારોપણ કરી ગામના લોકોને વિશ્વ પર્યાવરણ દિનની ઉજવણી અંગે સમજ આપવામાં આવેલ. રેન્જ ફોરેસ્ટ ઓફીસરશ્રી, મનેપા, ભાટીયા દ્વારા મોટા આસોટા ગામો સરપંચશ્રી તથા આગેવાનોની હાજરીમાં વૃક્ષારોપણ કરી વિશ્વ પર્યાવરણ અંગે જનજાગૃતિ કરવામાં આવેલ. રેન્જ ફોરેસ્ટ ઓફીસરશ્રી, મનેપા, સિકકા દ્વારા મુંગણી ગામે પર્યાવરણ વિશે ગામલોકોને સમજ આપી, પર્યાવરણનું મહત્વ સમજાવવામાં આવેલ. આ કાર્યક્રમમાં મુંગણી ગામના સરપંચ તથા અગ્રણીઓ અને ગામના ભાઈ-બહેનોએ મોટી સંખ્યામાં હાજરી આપેલ હતી. રેન્જ ફોરેસ્ટ ઓફીસરશ્રી, મનેપા, જામનગર દ્વારા ખીજડીયા મુકામે વિશ્વ પર્યાવરણ દિનની ઉજવણી કરવામાં આવેલ. જેમાં સ્થાનિક લોકોએ હાજરી આપેલ તથા સયાણા ગામે વિશ્વ પર્યાવરણ દિનની ઉજવણી નિમિત્તે ગ્રામજનોને પર્યાવરણ વિશે વિસ્તૃત જાણકારી આપવામાં આવેલ તેમજ વન્યજીવોનો અને વૃક્ષોનું રક્ષણ કરવા મહત્વ સમજાવેલ. રેન્જ ફોરેસ્ટ ઓફીસરશ્રી,



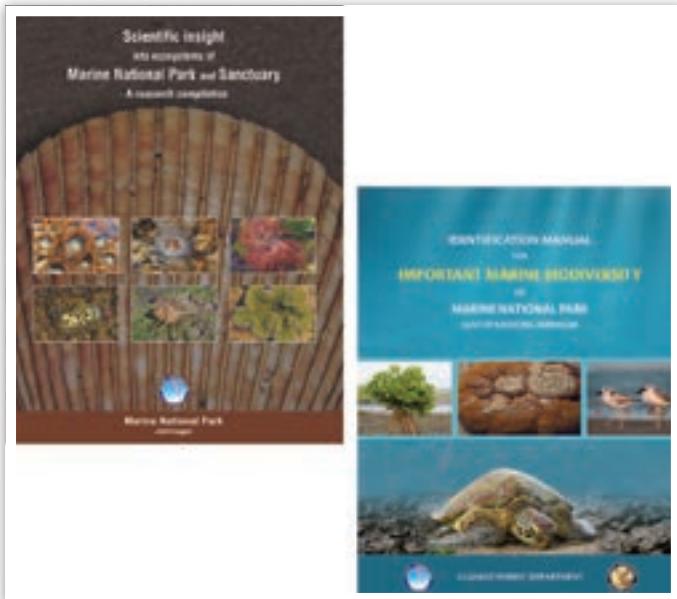
મનેપા, જોડીયા દ્વારા હડીયાણા તેમજ ઝીઝુડા મુકામે પર્યાવરણ દિનની ઉજવણી કરેલ. જેમાં દરિયાઈ જીવ સૃષ્ટી અને ચેર વિશે લોકોને માહિતગાર કરવામાં આવેલ. જેમાં ગામલોકો તથા વિદ્યાર્થીઓએ ભાગ લીધેલ.

વર્કશોપ

તા. ૨૦/૦૬/૨૦૧૪ ના રોજ ગુજરાત ઈકોલોજી કમિશન દ્વારા ગાંધીનગર ખાતે “બિયોન્ડ માઈન્ડ પાવર” વર્કશોપનું આયોજન કરવામાં આવ્યું હતું. આ તાલીમમાં મરીન નેશનલ પાર્ક, જામનગરના આઈ.સી.ઝેડ.એમ.ના સોશયલ સાયન્ટીસ્ટ શ્રીમતી સોનલ વર્ણાગર અને શ્રી ચેતન સોજાત્રાએ ભાગ લીધેલ હતો. ઉપરોક્ત તાલીમનો મુખ્ય હેતુ વ્યક્તિત્વ વિકાસ દ્વારા કામગીરીમાં કેવી રીતે સુધારો લાવવો, તેમજ આ કામગીરી સારામાં સારી કેવી રીતે કરી શકાય? અને સામાન્ય સંજોગોમાં પણ આનંદ સાથે કેવી રીતે કામ કરવું જોઈએ, જેથી કરીને કામમાં સારામાં સારું પરિણામ લઈ શકાય, તેવું આ વર્કશોપ દરમિયાન તજજ્ઞો દ્વારા માર્ગદર્શન પુરૂ પાડવામાં આવેલ.

માન. મુખ્યમંત્રી શ્રીમતી આનંદીબેન પટેલનાં વરદ્ હસ્તે પુસ્તક વિમોચન

તા.૩૧/૦૭/૨૦૧૪ ના રોજ રાજકોટ જિલ્લાના, જેતપુર તાલુકામાં કાગવડ ખાતે રાજ્ય કક્ષાનો “૬૫ માં વન મહોત્સવ” ની ઉજવણી તથા શક્તિવનનું લોકાર્પણ કરવામાં આવેલ, જેમાં ગુજરાતના માન. મુખ્યમંત્રી શ્રીમતી આનંદીબેન પટેલે મુખ્ય મહેમાન તરીકે હાજરી આપેલ હતી. આ વન મહોત્સવમાં



દરિયાઈ રાષ્ટ્રીય ઉદ્યાનના મુખ્ય વન સંરક્ષકશ્રી, આર.ડી.કમ્બોજ (ભા.વ.સે.) તેમજ નાયબ વન સંરક્ષકશ્રી એમ.એમ.ભાલોડી તેમજ દરિયાઈ રાષ્ટ્રીય ઉદ્યાનના સ્ટાફે ભાગ લીધો હતો. આ વન મહોત્સવમાં શ્રી આર.ડી.કમ્બોજ, મુખ્ય વન સંરક્ષકશ્રીનાં માર્ગદર્શન હેઠળ શ્રી એમ. એમ. ભાલોડી, નાયબ વન સંરક્ષક, દરિયાઈ રાષ્ટ્રીય ઉદ્યાન, જામનગર, મરીન બાયોલોજીસ્ટ, ડો. ડી. આધવન તથા ડો. ધીરજ ચાવડા દ્વારા સંકલિત કરેલ બે પુસ્તકો (૧) Identification Manual for Important Marine Biodiversity of Marine National Park, Jamnagar (૨) Scientific insight into ecosystems of Marine National Park and Sanctuary – A research compilation નું વિમોચન ગુજરાતના માનનીય મુખ્યમંત્રી શ્રીમતી આનંદીબેન પટેલ ના વરદ્ હસ્તે કરવામાં આવેલ. આ બંને માંથી પ્રથમ પુસ્તક દરિયાઈ રાષ્ટ્રીય ઉદ્યાનમાં જોવા મળતા વિવિધ ફલોરા અને ફોના ને ઓળખવા માટેનું એક પ્રકાશન તથા બીજું પુસ્તક દરિયાઈ રાષ્ટ્રીય ઉદ્યાનના ઈ.સ. ૧૯૦૯ થી હાલ સુધી થયેલ સંશોધન ને આવરી લેતું પ્રકાશન છે.

લોકાર્પણ કાર્યક્રમ

તા.૧૨/૦૮/૨૦૧૪ના રોજ બાલંભા ખાતે મરીન નેશનલ પાર્ક, જામનગર દ્વારા અમલીકૃત “સંકલિત દરિયાકાંઠા વિસ્તાર વ્યવસ્થાપન પરિયોજના” અંતર્ગત રચવામાં આવેલ ઈકો ડેવલોપમેન્ટ કમિટી, બાલંભા દ્વારા એન્ટ્રી પોઈન્ટની કામગીરી થકી નિર્માણ પામેલ “વાવાઝોડુ રાહત કેન્દ્ર” નું ઉદઘાટન શ્રી આર.ડી.કમ્બોજ (ભા.વ.સે.) મુખ્ય વન સંરક્ષકશ્રી, મરીન નેશનલ પાર્ક, જામનગરના વરદ્ હસ્તે કરવામાં આવેલ.



આ કાર્યક્રમમાં નાયબ વન સંરક્ષકશ્રી, એમ.એમ.ભાલોડી, મદદનીશ વન સંરક્ષકશ્રી, બી. એચ. દવે, રેન્જ ફોરેસ્ટ ઓફીસરશ્રી, બી.એન.મકવાણા, પ્રમુખ અને સરપંચશ્રી, ઈશ્વરભાઈ, ગ્રામ પંચાયત, બાલંભા, યોગલે સોલ્ટ ના પ્રતિનિધિશ્રી પરીખભાઈ, શ્રી ચેતન સોજીત્રા, સોશ્યલ સાયન્ટીસ્ટ, સુશ્રી રેખાબેન જોશી, જી.ઈ.સી., ઉપ સરપંચશ્રી કાંતિભાઈ તેમજ બહોળી સંખ્યામાં ગ્રામજનો પણ હાજર રહેલ.



કાર્યક્રમનો શુભારંભ મહાનુભાવો દ્વારા દિપ પ્રાગટ્ય કરી, પુષ્પગુચ્છ થી સ્વાગત કરવામાં આવેલ. ત્યાર બાદ, શ્રી એમ. એમ.ભાલોડી દ્વારા ગ્રામજનોને “સંકલિત દરિયાકાંઠા વિસ્તાર વ્યવસ્થાપન પરિયોજના” ની સમજ અપાયેલ, મરીન નેશનલ પાર્ક, જામનગર દ્વારા દરિયાકાંઠાના પદ્ ગામોમાં કરવામાં આવતી એન્ટ્રી પોઈન્ટની કામગીરી થકી ગામનો સામાજિક અને આર્થિક વિકાસની સાથો સાથ લોકો દરિયાઈ જીવસૃષ્ટિના સંરક્ષણમાં સહભાગી બન્યા છે, તેમજ વાવાઝોડું રાહત કેન્દ્ર દ્વારા દરિયાઈ કાંઠે આવતી આફતો જેવી કે, પુર, સુનામી, વાવાઝોડું વગેરે દ્વારા ગામનાં લોકોને આપતિ સમયે રક્ષણ મળશે તેમ જણાવેલ.

શ્રી ઈશ્વરભાઈ ખોલીયા, પ્રમુખશ્રી ઈ.ડી.સી. દ્વારા જણાવવામાં આવેલ કે આ નિર્માણ પામેલ વાવાઝોડું રાહત કેન્દ્ર દ્વારા ગ્રામ્ય સ્તરે આફતો સમયે રક્ષણ મળશે, તેમજ આઈ.સી.ઝેડ.એમ. યોજના દ્વારા સ્થાનિક સ્તરે ઈ. ડી. સી. નાં પ્રમુખને નાણાંકીય સત્તાની સોંપણી કરવામાં આવેલ, જે અત્યાર સુધીમાં ગામની પ્રથમ પહેલ છે.

કાર્યક્રમના અધ્યક્ષશ્રી આર.ડી.કમ્બોજે જણાવેલ કે “વાવાઝોડું રાહત કેન્દ્ર” નો મુખ્ય હેતુ ગામમાં આપતિ સમયે ગરીબ કુટુંબો

તેમજ કાચા મકાન અને નિયાણ વાળા વિસ્તારના લોકોને આશ્રય મળી રહે તે અનુલક્ષી આ કેન્દ્ર બનાવવામાં આવેલ છે, તેમજ આ કામગીરીમાં ગ્રામજનોએ ખુબ કાળજી દાખવી છે, જે પ્રશંસનીય છે, આ કાયમી અસ્કયામત લાંબાગાળા સુધી ઉપયોગી બની રહે તેને માટે ભવિષ્યમાં જો કોઈ નિભાવણીની જરૂર પડે તો આ કાર્ય ગ્રામ પંચાયત દ્વારા થાય તેવો અનુરોધ કરેલ. અંતમાં આભાર વિધિશ્રી બી.એન.મકવાણા, રેન્જ ફોરેસ્ટ ઓફીસરશ્રી, જોડીયા દ્વારા કરવામાં આવેલ તેમજ કાર્યક્રમ બાદ “વાવાઝોડા રાહત કેન્દ્ર” માં યોગલે સોલ્ટ એન્ડ કું નાં સહયોગથી હોલમાં લાઈટ ફીટીંગ તથા કમ્પાઉન્ડમાં તાર ફેન્સીંગ અને પીજરા આપવામાં આવેલ. અંતે વૃક્ષા રોપણનો કાર્યક્રમ હાથ ધરવામાં આવેલ.

સાગરખેડુ જાગૃતિ શિબિર



તા.૧૨/૦૮/૨૦૧૪ ના રોજ જોડીયા ખાતે મરીન નેશનલ પાર્ક, જામનગર દ્વારા “દરિયાઈ જૈવ વૈવિધ્યતા સંરક્ષણમાં માછીમાર સમુદાયની ભાગીદારી” શિર્ષક હેઠળ એક દિવસીય શિબિરનું આયોજન શ્રી આર.ડી.કમ્બોજ (ભા.વ.સે.) મુખ્ય વન સંરક્ષકશ્રી, મરીન નેશનલ પાર્ક, જામનગરના અધ્યક્ષ સ્થાનેથી કરવામાં આવેલ.

જેમા શ્રી એમ.એમ.ભાલોડી, નાયબ વન સંરક્ષકશ્રી, મરીન નેશનલ પાર્ક, જામનગર, શ્રી બી.એચ.દવે, મદદનીશ વન સંરક્ષકશ્રી, શ્રી એન.એ. ગુર્જર, આસી. સુપ્રીન્ટેડ ઓફ ફીશરીઝ, ફીશરીઝ વિભાગ, જામનગર, શ્રી મુકેશભાઈ પટેલ અને શ્રી પી. આર.ટાંક સિનિયર રિસર્ચ આસી., ફીશરીઝ રિસર્ચ સેન્ટર, ઓખા, શ્રી જેસડીયા, પી.એસ.આઈ., જોડીયા, શ્રી બી.એન. મકવાણા, રેન્જ ફોરેસ્ટ ઓફીસરશ્રી, મનેપા, જોડીયા, ડો. ધીરજ

યાવડા, મરીન બાયોલોજીસ્ટ, શ્રી ચેતન સોજીત્રા, સોશ્યલ સાયન્ટીસ્ટ, શ્રી બસીર બાપુ ઈમામ સાહેબ, શ્રી અકબરભાઈ પટેલ, શ્રી નુરાભાઈ પટેલ, સુશ્રી રેખાબેન જોશી, ગુજરાત ઈકોલોજી કમિશન, શ્રી ઈલીયાસભાઈ સમેજા, પ્રમુખશ્રી ઈકો ડેવલોપમેન્ટ કમિટી, જોડીયા શ્રી ચારણીયા, સેક્રેટરી, માછીમારી મંડળી, જોડીયા, જોડીયા રેન્જનો ક્ષેત્રિય સ્ટાફ અને ૧૭૦ થી વધુ માછીમાર ભાઈઓ હાજર રહેલ.

કાર્યક્રમની શરૂઆત શ્રી બી.એચ.દવે, મદદનીશ વન સંરક્ષકશ્રીનાં શાબ્દિક પ્રવચનથી કરવામાં આવેલ. ત્યાર બાદ મહાનુભાવો દ્વારા દિપ પ્રાગટ્ય કરી મહાનુભાવોનું પુષ્પગુચ્છ થી સ્વાગત કરવામાં આવેલ. કાર્યશાળાનો મુખ્ય હેતુ માછીમારી વ્યવસાય સાથે જોડાયેલા લોકોમાં દરિયાઈ જીવસૃષ્ટિ, પરવાળા અને ચેરના જંગલો ના સંરક્ષણ અને સંવર્ધનના કાર્યોમાં સહકાર આપી જૈવ વૈવિધ્યતા સંરક્ષણમાં ભાગીદાર કરવાનો હતો.

કાર્યક્રમની શરૂઆત શ્રી ચારણીયા સેક્રેટરી માછીમાર મંડળી, જોડીયા દ્વારા કરવામાં આવેલ. જેમાં તેઓએ માછીમાર સમુદાયને દરિયાઈ જીવસૃષ્ટિ અને ચેરના જંગલોના સંરક્ષણ માટે આ શિબિર થકી જાગૃતી આવે અને તેમા સહભાગી થવા જણાવેલ.

ત્યાર બાદ મત્સ્યોદ્યોગ વિભાગનાં શ્રી એન. એ. ગુર્જર દ્વારા માછીમાર ભાઈઓને તેમના વિભાગ દ્વારા આપવામાં આવતા લાભો તેમજ માછીમારી નિયમન માટે માછીમારભાઈઓએ લેવા પડતા લાયસન્સ, બાયોમેન્ટ્રીક કાર્ડ અને મત્સ્યોદ્યોગ અધિનિયમ, ૨૦૦૩ મુજબ નિયમાનુસાર જાળનું કદ ઓછામાં ઓછું ૪૦ મી.મી. રાખવા અનુરોધ કરેલ. મુસ્લિમ ધર્મના શ્રી બસીર બાપુ ઈમામ સાહેબ દ્વારા માછીમાર સમુદાય આ દરિયાઈ જીવસૃષ્ટિ થકી જ આગળ આવેલ છે, તેમજ મરીન નેશનલ પાર્ક, જામનગર દ્વારા વાવેતર કરવામાં આવેલ ચેરના જંગલોને ઓછામાં ઓછું નુકશાન કરવા માટે અનુરોધ કરેલ. ફીશરીઝ રિસર્ચ સેન્ટરમાંથી આવેલ શ્રી મુકેશભાઈ પટેલ અને શ્રી પી.આર.ટાંક દ્વારા કચ્છના અખાતમાં હાલ માછીમારી માટે કેવી તકો રહેલ છે, વૈજ્ઞાનિક ઢબે માછીમારી કરવાથી ભવિષ્યમાં માછીમાર સમુદાયને જ લાભો મળવાના છે તેમ જણાવેલ. ત્યાર બાદ શ્રી એમ.એમ.ભાલોડી દ્વારા આ વિપુલ દરિયાઈ જીવસૃષ્ટિને બચાવવા તેમજ આ દરિયાઈ સંપદાનો ઉપયોગ

માછીમારી સમુદાયે કેવી રીતે કરવો જોઈએ તે માટે આગવી શૈલીમાં દ્રષ્ટાંત આપીને સમજ આપેલ.

ત્યારબાદ ઈકો ડેવલોપમેન્ટ કમિટિ, જોડીયા દ્વારા એન્ટ્રી પોઈન્ટની કામગીરીમાં પગડીયા માછીમારોને ૨૦૦ માછીમારી કીટનું વિતરણ કરવામાં આવેલ. કાર્યક્રમના અધ્યક્ષશ્રી આર. ડી.કમ્બોજ, મુખ્ય વન સંરક્ષકશ્રી, મરીન નેશનલ પાર્ક, જામનગર દ્વારા માછીમારી સાથે જોડાયેલ સાગરખેડુભાઈઓને વન્યજીવ સંરક્ષણ અધિનિયમ-૧૯૭૨ ના શીડ્યુલમાં આવતી દરિયાઈ જીવસૃષ્ટિ વિશે તેમજ વધારેમાં વધારે માછીમારો આ દરિયાઈ જીવસૃષ્ટિને ઓળખી તેના સંરક્ષણ અને સંવર્ધનમાં ભાગીદાર બને તે માટે અનુરોધ કરવામાં આવેલ.

બપોર બાદ ડો. ધીરજ યાવડા, મરીન બાયોલોજીસ્ટ દ્વારા દરિયાઈ જીવસૃષ્ટિ વિષય પર પ્રેઝન્ટેશનના માધ્યમ દ્વારા માછીમાર સમુદાયને માહિતગાર કર્યા હતા.



સાગર ખેડુ જાગૃતિ શિબિર

તા.૧૩/૦૮/૨૦૧૪ ના રોજ બેટ દ્વારકા ખાતે મરીન નેશનલ પાર્ક, જામનગર દ્વારા “દરિયાઈ જૈવ વૈવિધ્યતા સંરક્ષણમાં માછીમાર સમુદાયની ભાગીદારી” શિર્ષક હેઠળ એક દિવસીય શિબિરનું આયોજન શ્રી આર.ડી.કમ્બોજ (ભા.વ.સે.) મુખ્ય વન સંરક્ષકશ્રી મરીન નેશનલ પાર્ક, જામનગરના અધ્યક્ષ સ્થાને રાખવામાં આવેલ. આ શિબિરનો મુખ્યઉદ્દેશ માછીમારી વ્યવસાય સાથે જોડાયેલા લોકો દરિયાઈ જીવસૃષ્ટિ, પરવાળા અને ચેર જંગલોના સંરક્ષણ અને સંવર્ધનનાં કાર્યોમાં સહકાર આપી જૈવ વૈવિધ્યતા સંરક્ષણમાં ભાગીદાર કરવાનો હતો.



આ કાર્યક્રમમાં કોસ્ટ ગાર્ડના કમાન્ડીંગ ઓફીસરશ્રી એમ. એમ. પાટીલ, નાયબ વન સંરક્ષકશ્રી એમ.એમ.ભાલોડી, મદદનીશ વન સંરક્ષકશ્રી બી.એચ.દવે, ફીશરીઝ રીસર્ચ સેન્ટરનાં સિનિયર રિસર્ચ ઓફીસરશ્રી, અકોલકર, ફીશરીઝ વિભાગનાશ્રી મકવાણા, રેન્જ ફોરેસ્ટ ઓફીસરશ્રી પી.ટી.શીયાણી, ડો. ધીરજ યાવડા, મરીન બાયોલોજીસ્ટ, શ્રી ચેતન સોજીત્રા, સોશ્યલ સાયન્ટીસ્ટ, ઈકો ડેવલોપમેન્ટ કમિટીના પ્રમુખશ્રી સાલેમાનભાઈ પલાણી, ગુજરાત ઈકોલોજી કમિશનના સુશ્રી રેખાબેન જોશી, સભ્ય સચિવશ્રી -વ- ફો.ગાર્ડ શ્રી કમલેશ ચુડાસમા, આઈ. એન.એસ., ઓખાનાં પ્રતિનિધિશ્રીઓ તેમજ ૧૨૫ થી વધુ માછીમારભાઈઓ હાજર રહેલ.

કાર્યક્રમની શરૂઆત શ્રી બી. એચ. દવે દ્વારા શાબ્દિક પ્રવચનથી કરવામાં આવેલ ત્યાર બાદ દિપ પ્રાગટ્ય કરી મહાનુભાવોનું સુતરની આટી દ્વારા સ્વાગત કરવામાં આવેલ.



કાર્યક્રમમાં માછીમારી મંડળીનાં પ્રમુખ દ્વારા કરવામાં આવેલ, જેમા તેઓ જણાવેલ કે આ શિબિર થકી માછીમાર સમુદાય

આગળ આવે તેમજ બાયોમેટ્રીક કાર્ડ દ્વારા અનુભવાયેલી મુશ્કેલી વિશે મત્સ્યોદ્યોગ વિભાગ દ્વારા યોગ્ય થવા જણાવેલ. ત્યારબાદ મત્સ્યોદ્યોગમાંથી આવેલ શ્રી મકવાણાએ માછીમારભાઈઓને તેમના વિભાગ દ્વારા આપવામાં આવતા લાભો, તેમજ વર્તમાન સમયે સરકાર દ્વારા બહાર પાડેલ બાયોમેટ્રીક કાર્ડ માટે વિસ્તૃત સમજ આપેલ, તેમજ માછીમારી અધિનિયમ ૨૦૦૩ મુજબ જાળનું કદ ઓછામાં ઓછુ ૪૦ મી.મી. રાખવા અનુરોધ કરેલ.

ત્યાર બાદ ફીશરીઝ રિસર્ચ સેન્ટરનાં શ્રી અકોલકર દ્વારા વર્તમાન સમયમાં માછીમાર સમુદાયને કેવી તકો રહેલ છે, માછીમાર સમુદાય વૈકલ્પિક રોજગારી મેળવી જીવન ધોરણમાં સુધારો આવે તે અંગે સમજ આપવામાં આવેલ, તેમજ વૈજ્ઞાનિક ઢબે માછીમારી કરી આવનાર પેઢીને પણ તેમનો લાભ આપવા જણાવેલ. ત્યારબાદ ઈકો ડેવલોપમેન્ટ કમિટીના પ્રમુખશ્રી સાલેમાનભાઈ દ્વારા આ શિબિર થકી માછીમાર સમુદાય દરિયાઈ જીવસૃષ્ટિ પ્રત્યે વધારે સંવેદનશીલ બનશે તેમ જણાવેલ, શ્રી એમ.એમ.ભાલોડી દ્વારા દરિયાઈ જીવસૃષ્ટિ વિશે સમજ આપવામાં આવેલ તેમજ મરીન નેશનલ પાર્ક, જામનગર દ્વારા અમલીકૃત “સંકલિત દરિયાકાંઠા વિસ્તાર વ્યવસ્થાપન” પરિયોજના થકી દરિયાકાંઠાના ગામો સામાજિક અને આર્થિક વિકાસ થયો છે સાથો સાથ લોકો આ દરિયાઈ જીવસૃષ્ટિમાં સહભાગી બન્યા છે, તેમ જણાવેલ. ત્યારબાદ કોસ્ટ ગાર્ડ, ઓખાનાં કમાન્ડીંગ ઓફીસરશ્રી, એમ. પાટીલ દ્વારા દરિયાઈ સુરક્ષા અંગે માછીમાર સમુદાયને સમજ આપવામાં આવેલ.

કાર્યક્રમના અધ્યક્ષશ્રી આર. ડી. કમ્બોજ (ભા.વ.સે.), મુખ્ય વન સંરક્ષકશ્રીએ સાગર ખેડુભાઈઓને વન્યજીવ સંરક્ષણ અધિનિયમ-૧૯૭૨ નાં શીડયુલમાં આવતી દરિયાઈ જીવસૃષ્ટિ વિશે સમજ આપી હતી. ઈકો ડેવલોપમેન્ટ કમિટિ, બેટ દ્વારકા દ્વારા એન્ટ્રી પોઈન્ટના કામોમાં માછીમારી કીટ વિતરણ થકી તેમની આજીવિકામાં સુધારો આવે સાથો સાથ માછીમારભાઈઓ દરિયાઈ જીવસૃષ્ટિ પત્યે સંવેદનશીલ બને તેના સંરક્ષણ અને સંવર્ધનમાં ભાગીદાર બને તેવો અનુરોધ કરેલ હતો. ત્યારબાદ માછીમાર કીટનું વિતરણ મહાનુભાવો દ્વારા કરી કાર્યક્રમ પૂર્ણ જાહેર કરવામાં આવેલ.

ચેન્નાઈ ખાતે વર્કશોપ

તાલીમ

તા.૨૬ થી ૨૮, ઓગષ્ટ, ૨૦૧૪ સુધી “કન્વેશન ઓન ઈન્ટરનેશનલ ટ્રેડ ઓફ એનડેન્જર સ્પિસીસ ઓફ વાઈલ્ડ લાઈફ ફોના અને ફ્લોરા” વિષય પર રિજયોનલ કેપીસીટ બિલ્ડીંગ વધારવા માટે ચેન્નાઈ ખાતે ભારતીય સંસ્થા “મીનીસ્ટરી ઓફ ફોરેસ્ટ, એન્વાયરમેન્ટ અને ક્લાઈમેટ ચેન્જ” તથા સી.પી. આર. એજ્યુકેશન સેન્ટર, ચેન્નાઈમાં સયુક્ત રીતે આ વર્કશોપનું આયોજન થયેલ. જેમાં દરિયાઈ રાષ્ટ્રીય ઉદ્યાનના નાયબ વન સંરક્ષકશ્રી, એમ.એમ.ભાલોડી એ ભાગ લીધો હતો. આ વર્કશોપ ત્રણ દિવસીય હતો, જેમાં શાર્ક અને મન્ટારેની વિવિધ પાંચ જાતોને CITES માં સમાવેશ કરવા બાબતે તથા તેનાં સંરક્ષણ અને ગેર કાયદેસર વેપાર, શાર્ક માછલીનાં સંરક્ષણ અને લાભ, શાર્ક માછલીના રક્ષણ માટેના પગલા, ભારતના મિત્ર દેશો વચ્ચે સંરક્ષણ, શાર્ક માછલીની માછીમારી અને તેની અસરો અને માછીમારો સાથે આ મુદ્દે વિસ્તૃત અને ગહન ચર્ચાઓ થયેલ હતી.

દહેરાદુન ખાતે ચેર(મેન્ચુવ) પર વર્કશોપ

તા.૨૭ અને ૨૮, ઓગષ્ટ, ૨૦૧૪ સુધી ફોરેસ્ટ સર્વે ઓફ ઈન્ડિયા દહેરાદુન ખાતે “મેન્ચુવ ઈન્વેન્ટરી અને મોનીટરીંગ વિષય પર વર્કશોપ રાખવામાં આવેલ. આ વર્કશોપમાં શ્રી આર.ડી.કમ્બોજ (ભા.વ.સે.), મુખ્ય વન સંરક્ષકશ્રી, મરીન નેશનલ પાર્ક, જામનગરે હાજરી આપેલ હતી. આ વર્કશોપમાં દેશની જુદી જુદી જગ્યાએથી તેમજ વિદેશથી વૈજ્ઞાનિકો હાજર રહેલ અને ચેર વિશેના જુદા જુદા વિષયો જેમ કે, ચેરના વૃક્ષોનું અનુકૂલન વધતા જતા હવામાનના ફેરફાર પર ચેરના વૃક્ષોનું જતન કેમ કરવું તેમજ સુંદરવન માં આવેલ ચેરના વૃક્ષો જતન કરવામાં આવતી સમસ્યાઓ તથા તેમનું નિરાકરણ કેમ કરવું એ જ રીતે આંદાબાન - નીકોબાર ટાપુઓ પર આવેલ ચેરનું જતન વિશે ગહન અને વિસ્તૃત ચર્ચા કરવામાં આવેલ. દરિયાઈ રાષ્ટ્રીય ઉદ્યાન, જામનગર તરફથી શ્રી આર.ડી.કમ્બોજ (ભા.વ.સે.) એ ચેર અને કાર્બન સીકવેસ્ટ્રેશન પર એક પ્રેઝન્ટેશન આપેલ અને ચર્ચા કરેલ. વર્કશોપના બીજા દિવસે જલપ્લાવીત વિસ્તારો અને તેના સંરક્ષણ મુદ્દે ચર્ચાઓ કરવામાં આવેલ. આમ, વિવિધ રસપદ મુદ્દાઓ સાથે આ વર્કશોપનું બીજા દિવસે સમાપન થયેલ.

તા.૨૭/૦૮/૨૦૧૪ ના રોજ BISAG ગાંધીનગર દ્વારા “સંકલિત દરિયાકાંઠા વિસ્તાર વ્યવસ્થાપન પરિયોજના” અંતર્ગત એક દિવસીય તાલીમ વેબ/જી.આઈ.એસ. ની રાખવામાં આવેલ. આ તાલીમ BISAG ના આઈ.સી.ઝેડ.એમ.ના મુખ્ય ઘટક “ઈન્ટીગ્રેશન ઓફ જીઓસ્પેસીયલ ઈન્ફોરમેશન” નો ભાગ છે. જે જી.આઈ.એસ. આધારીત સીસ્ટમ માટે ખુબ ઉપયોગી બની રહે છે. આ તાલીમમાં મરીન નેશનલ પાર્ક, જામનગરનાં શ્રી એ. જી. કણજરીયા, સર્વેયર અને શ્રી કે.સી.માણસુરીયા, સર્વેયરએ ભાગ લીધો હતો. હાલ “સંકલિત દરિયાકાંઠા વિસ્તાર વ્યવસ્થાપન પરિયોજના” દ્વારા ઘણી કામગીરી કરવામાં આવી રહી છે. આ કામગીરીની ભૌગોલિક માહિતી BISAG દ્વારા તૈયાર કરવામાં આવેલ “Web Based -Decision Support System (DSS)” માં રાખવામાં આવે છે. જે અંગે જરૂરી પ્રત્યક્ષ માર્ગદર્શન થકી માહિતગાર કરવામાં આવેલ.

ઓઈલ સ્પીલ મોનીટરીંગ યુનિટ

આપણે સૌ જાણીએ છીએ કે દરિયાઈ રાષ્ટ્રીય ઉદ્યાનની આસપાસ ખનીજ તેલનાં શુદ્ધિકરણ માટેના કારખાનાઓ સ્થાપીત કરવામાં આવેલ છે. આ કારખાનાઓ ખનીજ તેલના શુદ્ધિકરણ માટેનું પાયાનું ખનીજ તેલ દરિયાઈ માર્ગેથી તેમના પ્લાન્ટ સુધી પહોંચાડે છે. જેમાં દરિયાઈ રાષ્ટ્રીય ઉદ્યાનની હદ બાદ જુદા જુદા નવ એસ. બી.એમ. સ્થાપેલા છે જેનું મુખ્ય કાર્ય મોટા જહાજોમાંથી ભરાઈને આવતું કાચું તેલ રીફાઈનરી કે સ્ટોરેજ ટેન્ક સુધી પહોંચાડવાનું છે. આ એસ.બી.એમ.માં ક્યારેક આકસ્મિક રીતે કાચું તેલ દરિયામાં ઢોળાઈ જવાની ઘટના બનતી હોય છે. આ ઢોળાયેલા ખનીજ તેલ દરિયાઈ જીવો માટે ઘણું જોખમકારક સાબિત થાય છે, જેથી દરિયાઈ રાષ્ટ્રીય ઉદ્યાન દ્વારા ઓઈલ સ્પીલ મોનીટરીંગ યુનિટની સ્થાપના કરવામાં આવેલ છે. આ યુનિટનું મુખ્ય કાર્ય એ છે કે જ્યાં ખનીજ તેલના લોડીંગ અને અનલોડીંગની પ્રક્રિયા થતી હોય ત્યાંથી પાણીના નમૂનાઓ લઈ તપાસવાનું છે, જેથી કરીને જો કોઈ આકસ્મિક ઘટનાથી કાચું તેલ દરિયામાં ઢોળાય તો તેનું પૃથ્થકરણ કરી દરિયાઈ જીવસૃષ્ટિને બચાવવા માટેના યોગ્ય અને ત્વરિત પગલાં લઈ શકાય. આ કામગીરી છેલ્લા ઘણાં સમયથી મોનીટરીંગ યુનિટ અંતર્ગત ગતિમય છે.



દરિયાઈ નિવસનતંત્રમાં મોતીછીપ વધારવા માટેના પ્રયાસ

જામનગરનો ઇતિહાસ જોવા જઈએ તો જાણવા મળશે કે આઝાદી પહેલા જામનગરમાં પ્રાચીનકાળથી દરિયાઈ પ્રવૃત્તિઓ થતી આવી છે. જેમાં મોતીછીપમાંથી મોતીનો ઉપયોગ રાજા મહારાજ દ્વારા સુશોભિત અલંકારો બનાવવા માટે કરવામાં આવતો અને આ મોતી માટે જામનગરનું નામ ઘણું પ્રચલિત હતું. ત્યાર બાદ જ્યારથી દરિયાઈ રાષ્ટ્રીય ઉદ્યાનની સ્થાપના થઈ ત્યારથી આ પ્રવૃત્તિઓ અટકાવી દેવામાં આવેલ. પરંતુ અગાઉ કરેલ પ્રવૃત્તિઓના લીધે સમુદ્રના દરિયાકાંઠે ખાસ કરીને દરિયાઈ રાષ્ટ્રીય ઉદ્યાનમાં મોતીછીપની સંખ્યા ઓછી થઈ ગયેલ એવો વૈજ્ઞાનિકોનો મત છે. આ અંતર્ગત દરિયાઈ રાષ્ટ્રીય ઉદ્યાનમાં મોતીછીપની સંખ્યા વધારવા માટેના પ્રયાસો કરવામાં આવી રહેલ છે. જેમાં જુનાગઢ કૃષિ યુનિવર્સિટી દ્વારા સ્થાપયેલ મોતી ઉછેર કેન્દ્ર કે જેમાં લેબોરેટરીમાં નર અને માદા મોતીછીપને નૈસર્ગિક વાતાવરણ આપીને તેમનું પ્રજનન કરવાની પ્રક્રિયા ત્યાંના વૈજ્ઞાનિક ડો. હિતેષ કરદાણી દ્વારા કરવામાં આવે છે.

દરિયાઈ રાષ્ટ્રીય ઉદ્યાનના મુખ્ય વન સંરક્ષક શ્રી આર. ડી. કમ્બોજ (ભા.વ.સે.) અને નાયબ વન સંરક્ષકશ્રી એમ. એમ. ભાલોડી ના પ્રયાસોના ભાગરૂપે જુનાગઢ કૃષિ યુનિવર્સિટી દ્વારા સ્થાપાયેલ મોતીછીપ ઉછેર કેન્દ્રના વૈજ્ઞાનિકો સાથે મળી સંયુક્ત રીતે “સ્પેટ” (લારવા) મોતીછીપના લારવા લેબોરેટરીમાં કૃત્રિમ પ્રજનનની ક્રિયાના અંતે બનેલ હોય તેને દરિયાઈ રાષ્ટ્રીય ઉદ્યાનમાં દર વર્ષે છોડવામાં આવે છે જેથી કરીને મોતીછીપની સંખ્યામાં ઉતરોતર વધારો નોંધાયેલ છે. હાલમાં



અત્યાર સુધીમાં આ ભાગીદારીના અંતે આશરે ૩૦ લાખથી વધુ બચ્ચાઓ જુદા જુદા ટાપુઓમાં છોડવામાં આવેલ છે.

દરિયાકાંઠાના ગામોમાં લોકભાગીદારીનું પગલું : ઘરડીઠ શૌચાલય

ભારત દેશમાં ગુજરાત રાજ્ય સૌથી વધુ દરિયાકાંઠો ધરાવતું રાજ્ય છે. જામનગર અને દેવભૂમી દ્વારકા જિલ્લામાં કચ્છના અખાતમાં આવેલ દરિયાઈ રાષ્ટ્રીય ઉદ્યાને ભારત દેશની આગવી ઓળખ ઉભી કરી છે. આ અજોડ દરિયાઈ જીવસૃષ્ટિ પરવાળા અને ચેરના વનો ધરાવતા આ દરિયાકાંઠા વિસ્તાર પર માનવ સમુદાય પણ વસવાટ કરે છે. આ સમુદાયની પણ દરિયા પર કોઈને કોઈ અંશે નિર્ભરતા રહેલ છે. ત્યારે આ સમુદાયો માછીમાર હોય કે માલધારી, અગરિયા હોય કે ખેડુત, માલિક હોય કે મજૂર, આ સમુદાયો આ સમગ્ર જીવસૃષ્ટિ પર નિર્ભર છે. આ મુલ્યવાન દરિયાઈ જીવસૃષ્ટિને આજની હરણફાળ વિકાસ યાત્રાને જીવંત રાખવા માટે પ્રથમ હરોળના રક્ષક તરીકે દરિયાકાંઠાના ગ્રામજનોના ફાળો અમૂલ્ય હોય છે.

ગુજરાત સરકારશ્રીનાં માધ્યમથી વર્ષ ૨૦૦૯-૧૦ દરમિયાન સંકલિત દરિયાકાંઠા વિસ્તાર વ્યવસ્થાપન યોજના (આઈ. સી.ઝેડ.એમ.પ્રોજેક્ટ) તૈયાર કરવામાં આવેલ. જેમાં દરિયાઈ વિસ્તારને સંલગ્ન વિવિધ વિભાગો દ્વારા વિભાગને લગતી કામગીરી અનુસાર યોજનાનું માળખું તૈયાર કરવામાં આવેલ. આ યોજનાનો મુખ્ય ઉદ્દેશ કચ્છના અખાતમાં જોવા મળતી અલભ્ય દરિયાઈ જીવસૃષ્ટિનું સંરક્ષણ અને સંવર્ધનની કામગીરી અને દરિયાકાંઠાના ગામોના સમુદાયનો આર્થિક અને સામાજિક

વિકાસ થાય, સાથો-સાથ તેમના જીવનધોરણમાં સુધારો કરવાનો છે. આ યોજના હેઠળ કચ્છના અખાતના કુલ ૧૬૦ દરિયાકાંઠાના ગામોનો સમાવેશ કરવામાં આવેલ છે. જેમાં મરીન નેશનલ પાર્ક, જામનગરના વિસ્તાર નજીકના કુલ ૫૮ ગામો નો સમાવેશ કરવામાં આવેલ છે.

ભારત સરકારશ્રી દ્વારા આ યોજનાને માહે જુન-૧૦ માં અમલવારી અર્થે મંજૂર કરવામાં આવેલ તે અનુસંધાને અત્રેની કચેરી દ્વારા વર્ષ ૨૦૧૦ થી હાલ સુધીમાં કુલ ૫૪ ગામોમાં એન્ટ્રી પોઈન્ટના કામો હેઠળ વિવિધ ઈકો ડેવલોપમેન્ટની કામગીરી હાથ ધરવામાં આવેલ છે. જેમાંથી ૧૭ ગામોમાં શૌચાલયની કામગીરી કરવામાં આવેલ છે અને અત્યાર સુધીમાં ૧૩૦૧ શૌચાલય બનાવવામાં આવેલ છે. આ ગામો પૈકી ૩ ગામોમાં ખારા બેરાજ, નાગાણી સરમત અને મોટા આંબલામાં ૧૦૦ % પરિવાર આવરી લેવામાં આવેલ છે. જેના થકી દરિયાકાંઠાના ગામોના સમુદાયમાં સ્વચ્છતા અને સ્વાસ્થ્યનાં ધોરણમાં સુધારો જોવા મળેલ છે, તેમજ આ સમુદાયો દ્વારા યોજના હેઠળ આવરી લેવામાં આવેલ કામગીરી દરમ્યાન સહકાર અને સહભાગી થઈ યોજનાની અમલવારી સુદૃઢ બનાવેલ છે તેમજ વખતોવખત આ ગામોમાં જનજાગૃતિના અભિયાનો દ્વારા દરિયાઈ જીવસૃષ્ટિના મહત્વને પ્રાધાન્ય આપી તે પ્રત્યે સંવેદનશીલ થયા છે.

આ યોજનાનાં ભાગરૂપે ગ્રામસ્તરે ઈકો ડેવલોપમેન્ટ કમિટીની સ્થાપના કરી, સમિતિ દ્વારા લોક ભાગીદારીથી વિકાસલક્ષી કાર્યો થાય સાથો સાથ દરિયાઈ જીવસૃષ્ટિ અને ચેર વનોનું સંરક્ષણ અને સંવર્ધન માટેના કાર્યો સ્થાનિક સમિતિ દ્વારા થાય અને લોકો પર્યાવરણ વિશે સકારાત્મક અભિગમ દાખવે તેવા પ્રયાસો કરવામાં આવી રહ્યા છે. આપશ્રીને જણાવતા વિશેષ આનંદ થાય છે કે, આઈ.સી.ઝેડ.એમ. યોજના દ્વારા શૌચાલયની કામગીરી થકી ઘરે ઘરે સ્વાસ્થ્ય અને સ્વચ્છતા જોવા મળી રહે છે, સાથો સાથ દરિયાકાંઠાની જીવસૃષ્ટિને સ્વચ્છ રાખીને એક આગવુ પગલુ ભર્યું છે.

શૌચાલયની સુવિધાનાં અભાવે પડતી મુશ્કેલીઓ

- ચોમાસા દરમ્યાન શૌચક્રિયા માટે ખૂબજ મુશ્કેલી પડે છે.
- મહિલાઓ દિવસ દરમ્યાન શૌચક્રિયા માટે ખુલ્લામાં જઈ શકતી નથી.

- શૌચાલય ન હોવાના કારણે મહિલાઓમાં સ્વાસ્થ્યની બીમારી જોવા મળે છે.
- મહિલાઓને શૌચક્રિયા માટે ખુલી જગ્યામાં જવાથી તેમનું સ્વમાન હણાતું હોય છે.
- ચોમાસા દરમ્યાન આવી ખુલી જગ્યાઓ પણ ઉપલબ્ધ હોતી નથી, જેથી મુશ્કેલી અનુભવાય છે.
- સગર્ભા મહિલાઓને છેલ્લા મહિનાઓમાં પ્રાઈવસી જળવાતી નથી.

પ્રક્રિયા

આઈ.સી.ઝેડ.એમ. યોજના અંતર્ગત ગામનો સામાજિક અને આર્થિક વિકાસ કરવા માટે સૌ પ્રથમ ગ્રામ્ય સ્થળે ઈકો ડેવલોપમેન્ટ કમિટીની રચનાકરવામાં આવે છે. આ કમિટીમાં ગામના તમામ વર્ગોની સાથો સાથ ૫૦% મહિલાઓની ભાગીદારી રહે છે. ગામમાં આ કમિટી દ્વારા એન્ટ્રી પોઈન્ટના કામો કરવામાટે સૌ પ્રથમ ગામમાં સહભાગી ગ્રામીણ ચકાસણીના માધ્યમની ગામની પર્યાવરણલક્ષી જરૂરીયાત નક્કી કરવામાં આવે છે. જેમાં ગામની તમામ સામાજિક અને આર્થિક, ભૌગોલીક પરિસ્થિતિને લગતી માહિતી એકઠી કરી ગામનું સુક્ષ્મ આયોજન(પી.આર. એ.) કરવામાં આવે છે આ આયોજનને મુળભૂત ગણી એન્ટ્રી પોઈન્ટની કામગીરી હાથ ધરવામાં આવે છે.

સામાજિક બદલાવ

ઈકો ડેવલોપમેન્ટ કમિટી દ્વારા ગ્રામ્ય સ્તરે શૌચાલયની કામગીરી થકી જુદી જુદી સભાઓનું આયોજન કરી ગામમાં એકતાનું વાતાવરણ ઉભું થયું છે લોકો શૌચાલય થકી શહેરનાં બદલે ગ્રામ્ય સ્તરે રહેવાનું પસંદ કર્યું છે. શૌચાલયની કામગીરી થકી ગામલોકો અને વન વિભાગ સાથે વિશ્વાસનો સેતુ બંધાયો છે. જેના થકી ગામલોકો દરિયાઈ જીવસૃષ્ટિ, પરવાળા તથા ચેરના સંવર્ધન માટે પ્રથમ હરોળના રક્ષક બન્યા છે. આ કામગીરી થકી આસપાસના અન્ય ગામો પણ શૌચાલયની કામગીરી ને પ્રાધાન્ય આપતા થયા છે.

શૌચાલયની વિશેષતા

મરીન નેશનલ પાર્ક, જામનગર હેઠળ આઈ.સી.ઝેડ.એમ. યોજના અંતર્ગત બનાવવામાં આવેલા શૌચાલય વૈજ્ઞાનિક

અભિગમથી તૈયાર કરવામાં આવેલ છે. જેમાં ત્રણ ખાનાવાળી સેફ્ટીક ટેન્ક અને શોષખાડાનો સમાવેશ થાય છે.

ફાયદા

- ગામ લોકોના સ્વાસ્થ્યમાં સુધારો આવે છે.
- કુટુંબ દીઠ પ્રાથમિક સુવિધાઓનો લાભ છે.
- ઘરમાં જ શૌચાલય બંધાવાથી મહિલાઓને પડતી મુશ્કેલીનું સમાધાન થઈ ગયેલ છે.
- ગામમાં સ્વચ્છતાનું વાતાવરણ ઉભું થાય છે.
- મહિલાઓ સ્વમાનભર જીવી શકે છે.
- પહેલા શૌચક્રિયા માટે બહાર દુર જવું પડતું હોવાના લીધે જે સમય વેડફાતો હતો તે ઘરમાં જ શૌચાલય બંધાવાથી સમયની ખુબ જ બચત થઈ છે.
- શૌચાલય થકી દરિયાકાંઠાની સ્વચ્છતા વધી છે, જેના થકી દરિયાઈ જૈવવિવિધતાનું સંવર્ધન થયું છે.
- વૃદ્ધ, અશક્તો અને અપંગોને ખુબ જ ઉપયોગી થાય છે.

સફળ ગાથા

(૧) રસુલનગર



રસુલનગર ગામ જામનગર જિલ્લાના જામનગર તાલુકામાં આવેલ છે. ગામમાં લગભગ બધા કુટુંબો મુસ્લીમ જ્ઞાતિના રહે છે અને ગામનો મુખ્ય વ્યવસાય માછીમારી છે. આઈ.સી.એડ.એમ. યોજના પહેલા ગામમાં એક પણ શૌચાલય ન

હતા. યોજનાના અમલ દ્વારા સહભાગી ગ્રામીણ ચકાસણી રચના કરી ગ્રામજનો દ્વારા સહભાગી ગ્રામીણ ચકાસણીના માધ્યમથી ગ્રામલોકો શૌચાલયની જરૂરીયાતની ઈચ્છા દર્શાવેલ

ત્યારબાદ ગામમાં ઈકો ડેવલોપમેન્ટ કમિટી દ્વારા શૌચાલયની જરૂરીયાત પુર્ણ કરવા માટે મીટીંગ દ્વારા પસાર કરી ગામના કુલ ઘરોને ધ્યાનમાં રાખી શૌચાલયની સહાય આપવાનું નક્કી કરવામાં આવેલ, જેમાં ગામમાં રૂા. ૪૦૦૦/- મરીન નેશનલ પાર્ક, જામનગર દ્વારા તથા રૂા. ૪૬૦૦ નિર્મળ ભારત અભિયાન અંતર્ગત અને રૂા. ૪૪૦૦/- મનરેગા યોજના અંતર્ગત આપવાના આવેલ હાલ ગામમાં કુલ ૧૨૩ શૌચાલય નિર્માણ પામેલ છે. જેના થકી ગામમાં સ્વાસ્થ્ય અને સ્વચ્છતાનું સ્તર ઉચું આવ્યું છે. શૌચાલયની કામગીરીમાં મરીન નેશનલ પાર્ક, જામનગર અને લાભાર્થીના લોક ભાગીદારી થકી આ કામગીરી પુર્ણ કરવામાં આવેલ છે. જેના થકી મરીન નેશનલ પાર્ક, જામનગર અને ગ્રામજનો વચ્ચે વિશ્વાસનો અતુટ સેતુ ઉભો થયો છે.

(૨) ખારા બેરાજા



ખારા બેરાજા ગામ જામનગર જિલ્લાના જામનગર તાલુકામાં આવેલ છે. આ ગામમાં મુખ્ય જ્ઞાતિ હરિજન અને ભરવાડ છે. મોટા ભાગના લોકો મજૂરી કરીને પોતાનું ગુજરાન ચલાવે છે. આઈ.સી.એડ.

એમ. યોજના પહેલા ગામમાં એક પણ શૌચાલય ન હતું પરંતુ મરીન નેશનલ પાર્ક, જામનગરનાં અધિકારીશ્રી અને સ્ટાફ દ્વારા અવાર-નવાર મીટીંગો યોજીને ગ્રામજનોને શૌચાલયની અગત્યતા વિશે સમજાવેલ. જેના પરિણામ સ્વરૂપે ગામની મહિલાઓ આ બાબતે આગેવાની લઈ શૌચાલયની કામગીરી માટે તૈયારી બતાવેલ. ઈકો ડેવલોપમેન્ટ કમિટી દ્વારા ગામમાં ૧૦૦% શૌચાલયની કામગીરી કરેલ. જેમાં એ.પી.એલ. લાભાર્થીને રૂા. ૮૮૦૦/- અને બી.પી.એલ. લાભાર્થીને રૂા. ૧૧૦૦૦/- ની સહાય આપવાનું નક્કી કરવામાં આવેલ. આ અભિયાનને મહિલાઓએ સહજતાથી લઈ, કામગીરી શરૂ કરવામાં આવેલ. જેના પરિણામ સ્વરૂપે ગામમાં આજે કુલ

૮૦ શૌચાલય દ્વારા ૧૦૦% શૌચાલય તૈયાર થયેલ છે. હાલ ગામને નિર્મળ ગામ તરીકેની દરખાસ્ત કરવામાં આવેલ છે.

(૩) નાગાણી સરમત



નાગાણી સરમત એ સિકકા નગરપાલિકાની હદમાં આવતો વિસ્તાર છે. જેની વસ્તી આશરે ૧૦૦૦ જેટલી છે. તેમાં બધા કુટુંબો મુસ્લીમ જ્ઞાતિના છે અને બધા કુટુંબો માછીમારીના વ્યવસાય સાથે સંકળાયેલા છે. મરીન નેશનલ પાર્ક, જામનગર દ્વારા આઈ.સી.ઝેડ.એમ. યોજનાના અમલીકરણ દ્વારા આ વિસ્તારને વિશેષ પ્રાધાન્ય આપી, મહિલાઓની ૧૦૦% ભાગીદારી સાથે ઈકો ડેવલોપમેન્ટ કમિટીની રચના કરવામાં આવેલ. જેમાં મહિલાઓ દ્વારા આયોજનથી માંડી અમલીકરણ સુધીના તમામ નિર્ણયો લેવામાં આવે છે. નાગાણી સરમત

વિસ્તારમાં ગ્રામજનોને શૌચાલય માટે ખૂબજ હાલાકી ભોગવવી પડતી હતી. મહિલાઓએ સહભાગી ગ્રામિણ ચકાસણી દ્વારા શૌચાલયની કામગીરીને અગ્રીમતા આપવામાં આવેલ. જેના પરિણામ સ્વરૂપે લોકોની આર્થિક પરિસ્થિતિને ધ્યાનમાં રાખી શૌચાલય દીઠ રૂા ૧૨,૦૦૦/- ની સહાય આપવામાં આવે છે. હાલ કુલ ૬૬ શૌચાલયની કામગીરી પુર્ણ થયેલ છે. ગ્રામજનો દ્વારા જણાવેલ કે, જો મરીન નેશનલ પાર્ક, જામનગર દ્વારા આ સહાય આપવામાં આવેલ ન હોત તો હજુ અમો દસકા સુધી શૌચાલયથી વંચિત રહ્યા હોત.



આપના સુચનો તથા અભિપ્રાય માટે સંપર્ક કરો

મુખ્ય વન સંરક્ષકશ્રીની કચેરી

દરિયાઈ રાષ્ટ્રિય ઉદ્યાન, નાગનાથ ગેટ પાસે, વન સંકુલ, જામનગર.

ફોન : (૦૨૮૮) ૨૬૭૯૩૫૭, ફેક્સ : (૦૨૮૮) ૨૭૭૦૧૬૧

